

Срок действия паспорта

до « » март 20 25 г.

Для служебного пользования

(пометка или гриф)

Экз. №

УТВЕРЖДАЮ

Начальник управления образования
и молодежной политики

Городецкого муниципального района

(руководитель иного органа (организации), являющегося
правообладателем объекта (территории), или уполномоченное им
лицо)

Е.В. Малышева

(ф. и. о.)



(подпись)

« » 20 19 г.

СОГЛАСОВАНО

Начальник УФСБ России по Нижегородской
области

И.И. Завозяев

(подпись)

(ф. и. о.)

« » 20 19 г.



СОГЛАСОВАНО

Начальник Городецкого МОВО филиала ФГКУ УВО
ВНГ России по Нижегородской области

С.Н.Хабазов

(ф. и. о.)

(подпись)

« » 20 19 г.



СОГЛАСОВАНО

Начальник 66-ПСЧ ФПС ФГКУ»20 отряд ФПС по
Нижегородской области» начальник Городецкого
пожарно-спасательного гарнизона

П.А.Исаков

(ф. и. о.)

« » 20 19 г.



ПАСПОРТ БЕЗОПАСНОСТИ

муниципального бюджетного дошкольного образовательного учреждения

«Детский сад №24»

(наименование объекта (территории))

г. Городец

(наименование населенного пункта)

2019 г

I. Общие сведения об объекте (территории)

Управление образования и молодежной политики администрация Городецкого муниципального района Нижегородской области, г. Городец, ул. Пролетарская площадь, 30; 8(83161)9-36-32
(наименование вышестоящей организации по принадлежности, наименование, адрес, телефон, факс, адрес электронной почты органа (организации), являющегося правообладателем объекта (территории))

606502 Нижегородская обл, г. Городец, ул. Фрунзе, д. 28, т. 8(83161)91787, gorodez.ds24@mail.ru
(адрес объекта (территории), телефон, факс, электронная почта)

образовательная деятельность

(основной вид деятельности органа (организации), являющегося правообладателем объекта (территории))

4 категория

(категория опасности объекта (территории))

площадь 4399 м²; протяженность 390 м

(общая площадь объекта (территории), кв. метров, протяженность периметра, метров)

свидетельство №52 АД 104971 от 02.09.2011г.

(свидетельство о государственной регистрации права на пользование земельным участком и свидетельство о праве пользования объектом недвижимости, номер и дата их выдачи)

Клюева Инга Александровна, заведующий МБДОУ, т.8(83161)91787, gorodez.ds24@mail.ru

(ф.и.о. должностного лица, осуществляющего непосредственное руководство деятельностью работников на объекте (территории), служебный (мобильный) телефон, факс, электронная почта)

Малышева Елена Владимировна т.8(83161)9-36-32, gorodez_yo@mail.ru

(ф.и.о. руководителя органа (организации), являющегося правообладателем объекта (территории), служебный (мобильный) телефон, электронная почта)

II. Сведения о работниках объекта (территории), обучающихся и иных лицах, находящихся на объекте (территории)

1. Режим работы объекта (территории)

Группы Учреждения функционируют в режиме:

-полного дня (12-ти часового пребывания детей) с 6.30 до 18.30 – 1 группа компенсирующей направленности;

- полного дня (14-ти часового пребывания детей) с 6.30 до 20.30 – 2 группы оздоровительной направленности;

-полного дня (24-х часового пребывания детей) с 6.30 до 6.30 – 1 группа оздоровительной направленности.

(продолжительность, начало (окончание) рабочего дня)

2. Общее количество работников объекта (территории) 30

(человек)

3. Среднее количество находящихся на объекте (территории) в течение дня работников, обучающихся и иных лиц, в том числе арендаторов, лиц, осуществляющих безвозмездное пользование имуществом, находящимся на объекте (территории), сотрудников охранных организаций 20 чел.

(человек)

4. Среднее количество находящихся на объекте (территории) в нерабочее время, ночью, в выходные и праздничные дни работников, обучающихся и иных лиц, в том числе арендаторов, лиц, осуществляющих безвозмездное пользование имуществом, находящимся на объекте (территории), сотрудников охранных организаций 1 чел (сторож).

(человек)

5. Сведения об арендаторах, иных лицах (организациях), осуществляющих безвозмездное пользование имуществом, находящимся на объекте (территории) нет

(полное и сокращенное наименование организации, основной вид деятельности, общее количество работников, расположение рабочих мест на объекте(территории), занимаемая площадь (кв. метров), режим работы, ф.и.о., номера телефонов (служебного, мобильного) руководителя организации, срок действия аренды и (или) иные условия нахождения (размещения) на объекте (территории))

III. Сведения о критических элементах объекта (территории)

1. Перечень критических элементов объекта (территории)

N п/п	Наименование критического элемента	Количество работников, обучающихся и иных лиц, находящихся на критическом элементе (человек)	Общая площадь (кв.метров)	Характер террористической угрозы	Возможные последствия
1	Главный распределительный энергощит (ГРЩ) Расположен в металлическом шкафу при входе слева от лестницы	нет	2	проникновение в электрощитовую. (захват, подрыв, вывод из строя оборудования);	Нарушение энергоснабжения ДООУ (характер ЧС – нарушение условий жизнедеятельности). Уровень ЧС – локальный. Погибшие и раненые отсутствуют

2. Возможные места и способы проникновения террористов на объект(территорию)

1. Через подъездные пути к территории ДООУ на транспорте.
2. С любой из сторон в пешем порядке с возможностью оставить транспорт в стороне от детского сада.

Наиболее вероятные пути физического проникновения террористов в здание ДООУ:

- через двери и окна первого этажа здания ДООУ;
- через пожарные лестницы здания ДООУ;
- иными способами, связанными с применением нарушителем специальных технических средств или подрыва.

Наиболее вероятными способами проникновения на объект и совершения террористического акта для ДООУ будут являться:

1. Контактное проникновение на объект:
 - несанкционированное проникновение на территорию объекта;
 - проход с использованием маскировки, обмана, с использованием доверия.
2. Контактное нарушение целостности или характера функционирования объекта:
 - нарушение систем жизнеобеспечения на объекте;
 - физическая ликвидация сотрудников и персонала ДООУ;
 - нарушение штатного режима функционирования объекта, захват заложников.
3. Бесконтактные проникновения на объект охраны:
 - контроль телефонных переговоров;
 - визуальное и слуховое наблюдение.
4. Вывод объекта из строя без проникновения на него:

- нарушение целостности объекта посредством использования направленного взрыва или высокоточного, переносного оружия;
- отключение линий жизнеобеспечения объекта.

3. Наиболее вероятные средства поражения, которые могут применить террористы при совершении террористического акта

- огнестрельное и холодное оружие;
- боеприпасы (ручные гранаты РГД-5, Ф-1), минно-взрывные средства в т.ч и самодельные (закладки с использованием взрывчатых веществ), «пояса смертников», начиненные взрывчатыми веществами и поражающими элементами.

IV. Прогноз последствий в результате совершения на объекте (территории) террористического акта

1. Предполагаемые модели действий нарушителей

- пожар (поджог) в здании объекта (выход из строя электропроводки и электрооборудования, нарушение правил пожарной безопасности, нарушение правил технической эксплуатации здания);
- взрывы в случае проведения террористических актов (рассматривается основной сценарий террористического акта со взрывом конденсированного взрывчатого вещества: взрыв 10 кг в тротиловом эквиваленте внутри здания объекта);
 - захват заложников (возможен в случае несоблюдения строгого контроля за входом посетителей и их перемещениями внутри объекта, неисправности систем видеонаблюдения
 - взрыв взрывчатых веществ в автомобиле вблизи здания школы
 - возникновение массовых инфекционных заболеваний (при разрушении или повреждении водопроводной, канализационной сети и других объектов коммунального хозяйства, при непосредственном попадании патогенных микробов (биологический терроризм) в организм человека воздушно-капельный путем, в результате заражения возбудителями через воду, продукты питания, насекомых и животных).

(краткое описание основных угроз совершения террористического акта на объекте (территории)
(возможность размещения на объекте (территории) взрывных устройств, захват заложников из числа работников, обучающихся иных лиц, находящихся на объекте (территории), наличие рисков химического, биологического и радиационного заражения (загрязнения))

2. Вероятные последствия совершения террористического акта на объекте(территории)

Сценарий террористического акта с захватом заложников в здании ДОУ
Предполагаемое количество заложников в здании ДОУ определяется максимальным количеством людей (административный персонал, посетители, воспитанники), находящихся в том или ином помещении.
Средняя и максимальная посещаемость объекта

Средняя посещаемость в будни	До 20 человек
Максимальная посещаемость в будни	100 человек
Средняя посещаемость в выходные дни	2 человек
Максимальная посещаемость в выходные дни	2 человек

Взрыв взрывчатых веществ в помещениях ДОУ Взрыв 5 кг конденсированного взрывчатого вещества в здании ДОУ

Значение показателя	Избыточное давление, кПа	Радиус зоны, м
Полное разрушение зданий	100	5,61
50-процентное разрушение зданий	53	7,74
Средние повреждения зданий	28	11,12
Персонал, посетители получают серьезные повреждения с возможным летальным исходом в результате поражения осколками, развалинами здания, горящими предметами и т. п. Имеется 10-процентная вероятность разрыва барабанных перепонок	24	12,22
Возможна временная потеря слуха или травмы в результате вторичных эффектов взрывной волны, таких как обрушение зданий, и третичного эффекта переноса тела	16	15,92
Умеренные повреждения зданий (повреждение внутренних перегородок, рам и т. п.)	12	19,46
Малые повреждения (разбита часть остекления)	3	59,9

Взрыв 10 кг конденсированного взрывчатого вещества в здании ДОУ

Значение показателя	Избыточное давление, кПа	Радиус зоны, м
Полное разрушение зданий	100	7,07
50-процентное разрушение зданий	53	9,75
Средние повреждения зданий	28	14,01
Персонал, посетители получают серьезные повреждения с возможным летальным исходом в результате поражения осколками, развалинами здания, горящими предметами и т. п. Имеется 10-процентная вероятность разрыва барабанных перепонок	24	15,4
Возможна временная потеря слуха или травмы в результате вторичных эффектов взрывной волны, таких как обрушение зданий, и	16	20,05

третичного эффекта переноса тела		
Умеренные повреждения зданий (повреждение внутренних перегородок, рам и т. п.)	12	24,52
Малые повреждения (разбита часть остекления)	3	75,47

Взрыв взрывчатых веществ в автомобиле вблизи здания ДОУ

Взрыв 50 кг конденсированного взрывчатого вещества

Значение показателя	Избыточное давление, кПа	Радиус зоны, м
Полное разрушение зданий	100	10,13
50-процентное разрушение зданий	53	14,08
Средние повреждения зданий	28	20,44
Посетители, персонал получают серьезные повреждения с возможным летальным исходом в результате поражения осколками, развалинами здания, горящими предметами и т. п. Имеется 10-процентная вероятность разрыва барабанных перепонки	24	22,54
Возможна временная потеря слуха или травмы в результате вторичных эффектов взрывной волны, таких как обрушение зданий, и третичного эффекта переноса тела	16	29,58
Умеренные повреждения зданий (повреждение внутренних перегородок, рам и т. п.)	12	36,38
Малые повреждения (разбита часть остекления)	3	114,69

Взрыв 100 кг конденсированного взрывчатого вещества

Значение показателя	Избыточное давление, кПа	Радиус зоны, м
Полное разрушение зданий	100	12,76
50-процентное разрушение зданий	53	17,74
Средние повреждения зданий	28	25,76
Посетители, персонал получают серьезные повреждения с возможным летальным исходом в результате поражения осколками, развалинами здания, горящими предметами и т. п. Имеется 10-процентная вероятность разрыва барабанных перепонки	24	28,4
Возможна временная потеря слуха или травмы в результате вторичных эффектов взрывной волны, таких как обрушение зданий, и третичного эффекта переноса тела	16	37,27
Умеренные повреждения зданий (повреждение внутренних перегородок, рам и т. п.)	12	45,84
Малые повреждения (разбита часть остекления)	3	144,5

(площадь возможной зоны разрушения (заражения) в случае совершения террористического акта (кв. метров),
иные ситуации в результате совершения террористического акта)

V. Оценка социально-экономических последствий совершения террористического акта на объекте (территории)

N п/п	Возможные людские потери (человек)	Возможные нарушения инфраструктуры	Возможный экономический ущерб (рублей)
1.	В случае срабатывания взрывного устройства во время детских мероприятий (праздники, утренники), может пострадать до 80 человек, в зависимости от характера и места взрыва.	Нарушение коммунальных и энергетических систем (вода, тепло, электроэнергия), разрушения конструктивных элементов здания ДОУ	До 10 млн. рублей

VI. Силы и средства, привлекаемые для обеспечения антитеррористической защищенности объекта (территории)

1. Силы, привлекаемые для обеспечения антитеррористической защищенности объекта (территории)

Межмуниципальный отдел МВД России «Городецкий» г.Городец, ул. Кирова, д. 5
Соколов Александр Леонидович, 2-33-92, 9-22-32

Кроме того, для обеспечения антитеррористической защищенности объекта привлекаются следующие силы.

№ п/п	Наименование привлекаемых сил	Место дислокации	Телефон	Количество привлекаемых сил
1	Отделение в г.Городце УФСБ России по Нижегородской области Журавлев Ярослав Алексеевич		(831-61) 9-36-70	1 экипажа (3 человек)
2	Межмуниципальный отдел МВД России «Городецкий» Соколов Александр Леонидович,	г.Городец, ул. Кирова, д. 5	(83161) 2-33-92 (83161) 9-22-32	3 человека
3	Управление МЧС России по Городецкому району		(83161)9-32-20, 9-32-19	3 человека
4	66-ПСЧ ФПС ФГКУ «20 отряд ФПС по Нижегородской области» начальник Городецкого пожарно-спасательного гарнизона			1 наряд (6 человек)
6	Администрация Городецкого муниципального района		8 (83161)249-10-80	1–2 человека
7	ФГКУ УВО ВНГ России по Нижегородской области, Начальник Городецкого МОВО подполковник полиции Хабазов Сергей Николаевич	г.Городец, Б.Кировский съезд,22	8(831)619-11-20	1 наряд(не менее 2- ух сотрудников)

2. Средства, привлекаемые для обеспечения антитеррористической защищенности объекта

Объект оборудован: охранной сигнализацией, автоматической пожарной сигнализацией, системой видеонаблюдения, приемно-контрольной аппаратурой (ПАК) «Стрелец – Мониторинг».

Обеспеченность охраны:

№ п/п	Вид обеспечения	Наличие, количество, характеристика
1	Оружие и боеприпасы	У сторожей оружие и боеприпасы отсутствуют. Группа задержания вооружена табельным и автоматическим оружием, спец средствами.
2	Специальные средства	У сторожей специальные средства отсутствуют. У сотрудников ФГКУ УВО ВНГ России по Нижегородской области»: наручники – 2 шт., Палка резиновая ПР – 2 шт., бронежилет – 2 шт., шлем защитный ЗШ – 2 шт.
3	Служебный транспорт	У сторожей отсутствует. У сотрудников ФГКУ УВО ВНГ России по Нижегородской области – легковой автомобиль

VII. Меры по инженерно-технической, физической защите и пожарной безопасности объекта

1. Меры по инженерно-технической защите объекта (территории):

а) Заградительные сооружения препятствующие несанкционированному проезду на территорию Учреждения: металлические ворота с восточной стороны, деревянные ворота – с западной стороны. Освещенность территории Учреждения – достаточная: на здании объекта – собственное, два фонаря уличного освещения, автоматически включающие свет после наступления сумрака и отключающие с рассветом; фонари центрального освещения в количестве – 3 штук. Здание ДОУ обеспечено кнопкой экстренного вызова наряда полиции.

Входные двери оборудованы запорами (замками). Территория имеет ограждение по периметру . Установлена система видеонаблюдения в количестве двух наружных камер(модель: камера-цилиндр Hiwatch DS-1200(B) с ИК-подсветкой 1920-1080), срок хранения данных – 1 месяц.

Оснащение объектов (территорий) стационарными или ручными металлоискателями – не оснащены

(наличие, марка, характеристика)

б) резервные источники электроснабжения, теплоснабжения, газоснабжения, водоснабжения, системы связи:

- электроснабжения – нет
- теплоснабжения – нет;
- газоснабжения – нет;
- водоснабжения – нет;
- системы связи – сотовая связь;

(наличие, количество, характеристика)

в) технические системы обнаружения несанкционированного проникновения на объект (территорию), оповещения о несанкционированном проникновении на объект (территорию) или системы физической защиты: установлена система видеонаблюдения в количестве двух наружных камер (модель: камера-цилиндр Hiwatch DS-1200(B) с ИК-подсветкой 1920-1080), срок хранения данных – 1 месяц.

(наличие, марка, количество)

г) стационарные и ручные металлоискатели: нет

(наличие, марка, количество)

д) телевизионные системы охраны:

в системе видеонаблюдения используются цифровые камеры: внешние – 2 шт. камера-цилиндр Hiwatch DS-1200(B) с ИК-подсветкой 1920-1080

(наличие, марка, количество)

е) системы охранного освещения:

освещение объекта осуществляется фонарями уличного освещения, автоматически включающие свет после наступления сумрака и отключающие с рассветом, в количестве – 2 штук и фонарями центрального освещения в количестве – 3 штук.

Аварийное освещение помещений имеется, коридорах и группах установлены автономные светильники - 21 шт. марки ML-118-30LED1.8; в группах – аккумуляторные фонари - 4 шт.

(наличие, марка, количество)

2. Меры по физической защите объекта (территории):

а) количество контрольно-пропускных пунктов (для прохода людей и проезда транспортных средств): КПП отсутствует.

б) количество эвакуационных выходов (для выхода людей и выезда транспортных средств):

1 центральный, 2 дополнительных выхода, 3 аварийных (эвакуационных) выхода со второго этажа.

в) наличие на объекте (территории) электронной системы пропуска: нет

(тип установленного оборудования)

г) укомплектованность личным составом нештатных аварийно-спасательных формирований (по видам подразделений): нет.

(человек, процентов)

3. Наличие систем противопожарной защиты и первичных средств пожаротушения объекта (территории):

а) Все помещения оборудованы автоматической пожарной сигнализацией (АПС) и системой оповещения (речевой) СОУЭ III типа, приемно-контрольной аппаратурой ПАК «Стрелец-мониторинг».

б) наличие системы внутреннего противопожарного водопровода

проектом не предусмотрено

(характеристика)

в) наличие автоматической системы пожаротушения

проектом не предусмотрена

(тип, марка)

г) наличие системы оповещения и управления эвакуацией при пожаре

автоматическая система оповещения «Стрелец-мониторинг» - 1 шт

(тип, марка)

Для обеспечения эвакуации людей при пожаре предусматривается эвакуационное освещение, световые указатели «ВЫХОД», установленные над выходами и по ходу движения людей. Включение системы оповещения и управления эвакуацией осуществляется автоматически при срабатывании охранно-пожарной сигнализации. При отключении электроэнергии, при эвакуации людей, предусмотрено аварийное освещение- 21шт, световые знаки, указывающие направление движения при эвакуации. На каждом этаже есть фотолюминесцентные планы эвакуации – 2 шт.

д) наличие первичных средств пожаротушения (огнетушителей)

ОП4(3) АВСЕ -9 шт.

(характеристика)

VIII. Выводы и рекомендации

<p>Выводы о надежности охраны и способности противостоять попыткам совершения террористических актов и иных противоправных действий</p>	<p>Общий уровень безопасности соответствует необходимым показателям. Звуковая система оповещения эвакуацией, система видеонаблюдения, освещение территории объекта, имеющиеся силы и средства, применяемые для противостояния попыткам совершения террористических актов и иных противоправных действий, соответствуют требованиям и выполняют задачи по физической защите, в состоянии противостоять попыткам совершения террористических актов и иных противоправных действий</p>
<p>Первоочередные, неотложные мероприятия, направленные на обеспечение антитеррористической защищенности, устранение выявленных недостатков</p>	<p>а) назначение должностных лиц, ответственных за проведение мероприятий по обеспечению антитеррористической защищенности ДООУ и организации взаимодействия с территориальными органами безопасности, территориальными органами Министерства внутренних дел Российской Федерации и территориальными органами Федеральной службы войск национальной гвардии Российской Федерации (подразделениями вневедомственной охраны войск национальной гвардии Российской Федерации);</p> <p>б) проведение тренировок по отработке действий во время эвакуации работников, обучающихся и иных лиц, находящихся на объекте (территории), в случае получения информации об угрозе совершения или о совершении террористического акта;</p> <p>в) обеспечение пропускного и внутриобъектового режимов и осуществление контроля за их функционированием;</p> <p>г) поддержание систем передачи тревожных сообщений в подразделения войск национальной гвардии Российской Федерации, и в систему обеспечения вызова экстренных оперативных служб по единому номеру «112» в исправном состоянии;</p> <p>д) проведение с работниками ДООУ практических занятий и инструктажа о порядке действий при обнаружении на территории ДООУ посторонних лиц и подозрительных предметов, а также при угрозе совершения террористического акта;</p> <p>е) периодический обход и осмотр территории и здания ДООУ, помещений, систем подземных коммуникаций, а также периодическая проверка складских помещений;</p> <p>ж) проведение учений и тренировок по реализации планов обеспечения антитеррористической защищенности ДООУ</p> <p>з) исключение бесконтрольного пребывания на территории ДООУ посторонних лиц и нахождения транспортных средств, в том числе в непосредственной близости от детского сада;</p> <p>и) осуществление мероприятий по информационной безопасности, обеспечивающих защиту от несанкционированного доступа к информационным ресурсам ДООУ;</p> <p>к) размещение на информационных стендах в ДООУ наглядных пособий, содержащих информацию о порядке действий работников, обучающихся и иных лиц, находящихся на территории ДООУ при обнаружении подозрительных лиц или предметов, поступлении информации об угрозе совершения или о совершении террористических актов в ДООУ, а также плана эвакуации при возникновении чрезвычайных ситуаций, номеров телефонов аварийно-спасательных служб, территориальных органов безопасности и территориальных органов Федеральной службы войск национальной гвардии Российской Федерации (подразделений вневедомственной охраны войск национальной гвардии Российской Федерации);</p> <p>л) организация взаимодействия с территориальными органами безопасности и территориальными органами Федеральной службы войск национальной гвардии Российской Федерации (подразделениями вневедомственной охраны войск национальной гвардии Российской Федерации).</p>
<p>Требуемое финансирование мероприятий по антитеррористической защищенности места массового пребывания людей</p>	<p>Поддержание в готовности систем видеонаблюдения, АПС, системы оповещения и освещения территории объекта, заключение договоров на охрану с охранным предприятием.</p>

**IX. Дополнительные сведения с учетом особенностей объекта (территории)
(при наличии)**

отсутствуют

(наличие локальных зон безопасности)

(другие сведения)

Приложение:

1. План (схема) охраны объекта (территории)
2. поэтажный план (схема) объекта (территории) с обозначением критических элементов объекта.
3. Акт обследования и категорирования объекта (территории).

Руководитель объекта (территории)

(подпись)



Киселева ИА

(инициалы, фамилия)

Паспорт безопасности актуализирован «__» _____ 20__ г.

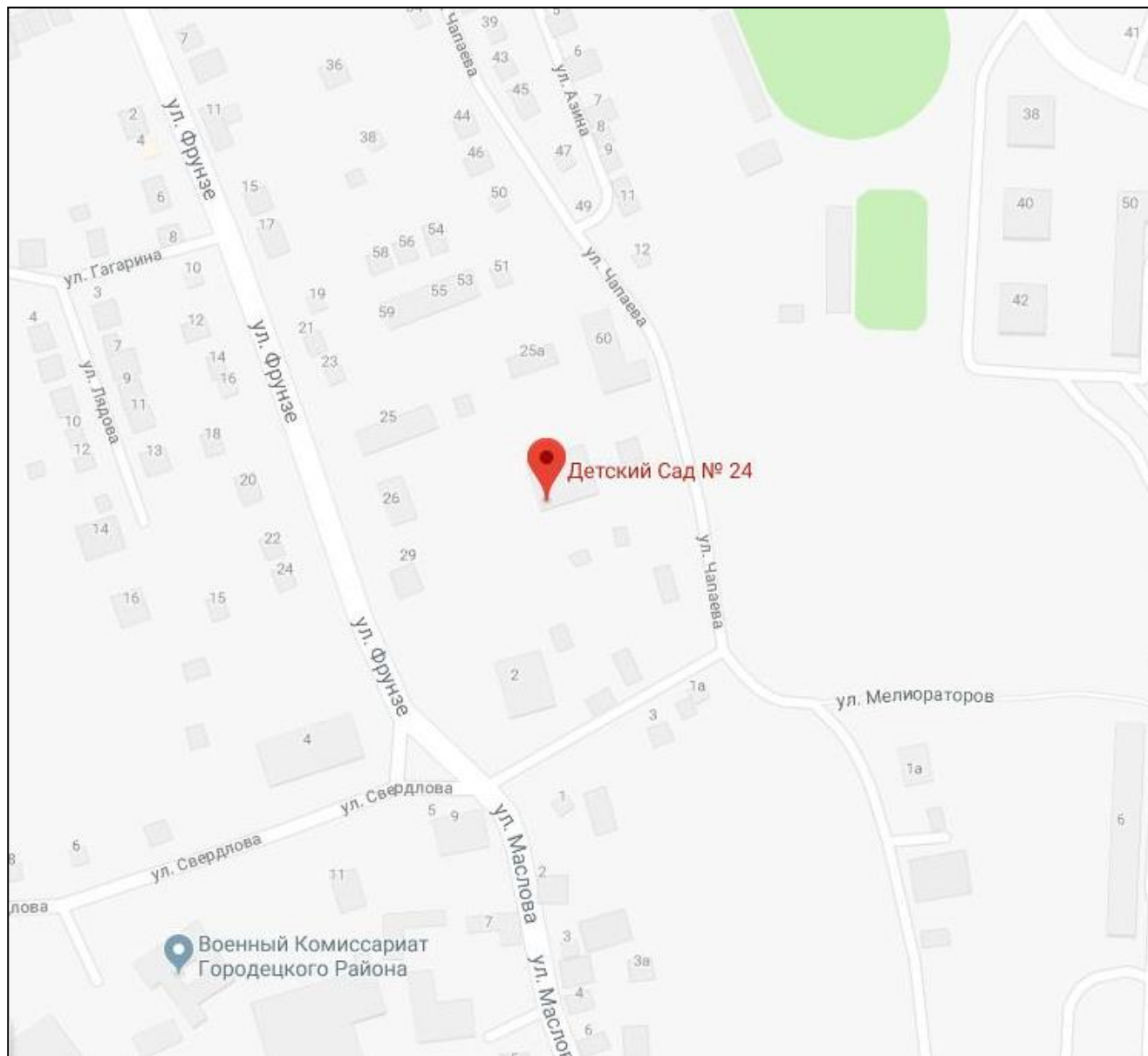
Причина актуализации: _____

Руководитель объекта (территории)

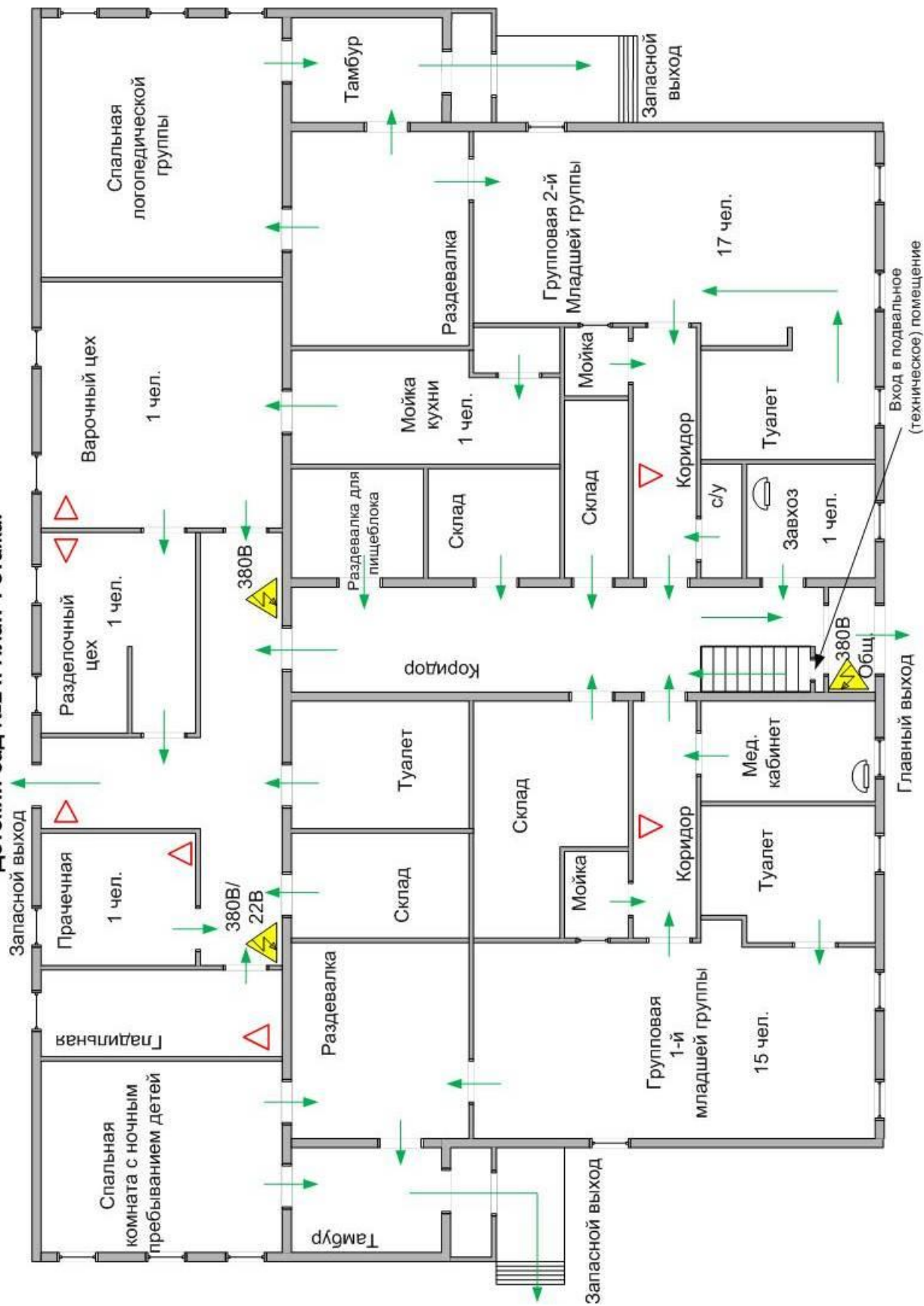
(подпись)

(инициалы, фамилия)

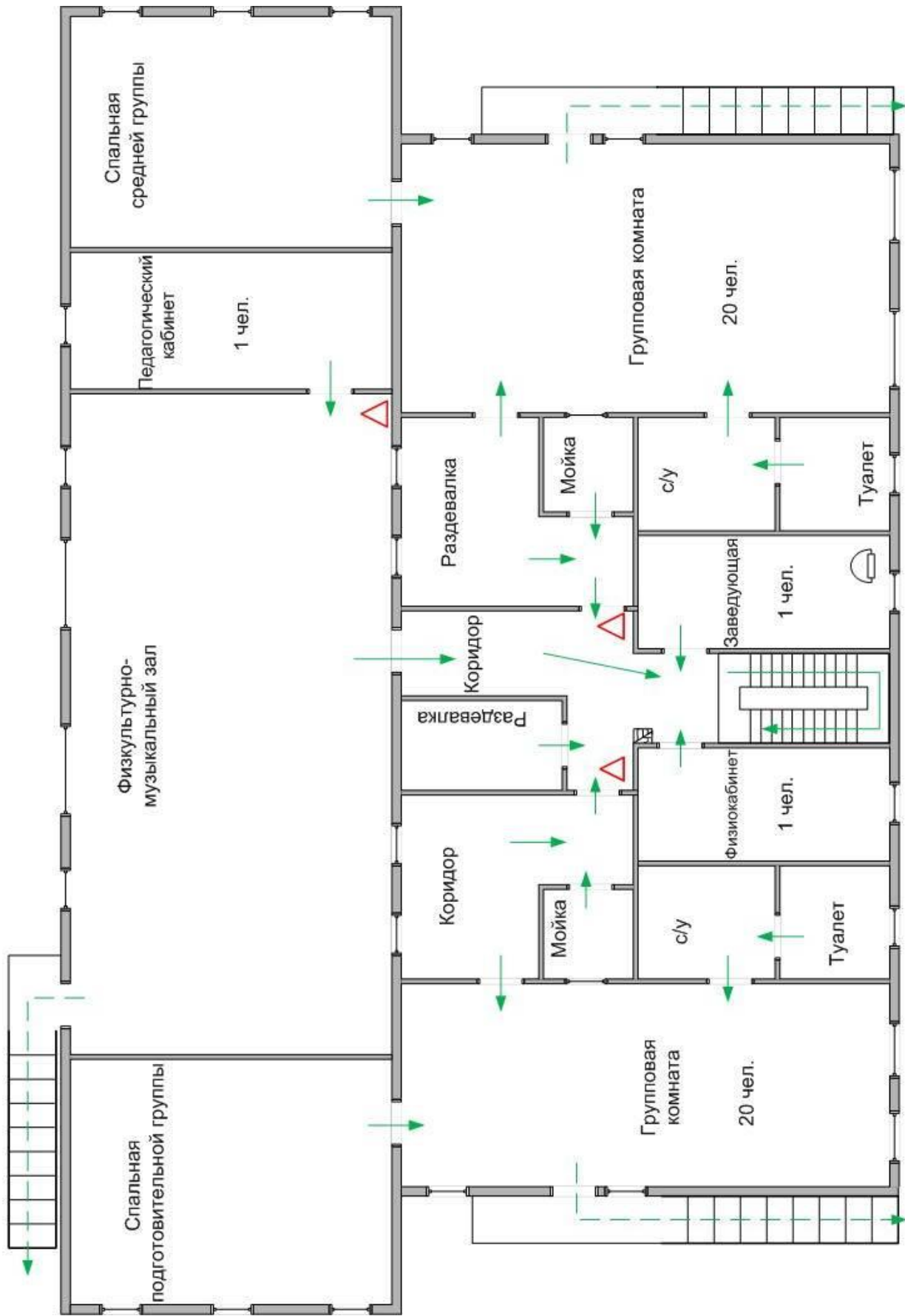
**План (схема) объекта (территории)
МБДОУ «Детский сад №24»**



Детский сад №24. План 1 этажа.



Детский сад №24. План 2 этажа



УТВЕРЖДАЮ:
Глава администрации
Городецкого
муниципального района
В.В.Беспалов
« 20 » г.

АКТ ОБСЛЕДОВАНИЯ И КАТЕГОРИРОВАНИЯ

Муниципальное бюджетное дошкольное образовательное учреждение
«Детский сад № 24»
(наименование объекта (территории))

Состав межведомственной комиссии по обследованию и категорированию объекта(территории):

Председатель комиссии: заместитель главы администрации района
Смирнова Татьяна Васильевна
(должность уполномоченного лица, (Ф.И.О.)

Члены комиссии: начальник управления образования и молодежной политики
Мальшева Елена Владимировна
(должность (при наличии) собственника (правообладателя), руководителя объекта (территории), Ф.И.О.)

представитель отделения в г. Городец УФСБ России по Нижегородской области
Журавлев Ярослав Алексеевич
(должность представителя территориального органа безопасности России, Ф.И.О.)

главный специалист Городецкого МОВО – филиала ФГКУ УВО ВНГ России по
Нижегородской области Астафьев Игорь Юрьевич
(должность представителя территориального органа Росгвардии , Ф.И.О.)

начальник ОНД и ПР по Городецкому району
Севастьянов Сергей Владимирович
(должность представителя территориального органа ГУ МЧС России, Ф.И.О.)

заместитель директора МКУ «ХЭС г. Заволжья» Заботин Сергей Николаевич
(должность (при наличии) иного лица, участвующего (при необходимости) в обследовании объекта, Ф.И.О.)

Основание:

В соответствии с постановлением Правительства Российской Федерации от 2 августа 2019 года № 1006 «Об утверждении требований к антитеррористической защищенности объектов (территорий) Министерства просвещения РФ и объектов (территорий), относящихся к сфере деятельности Министерства просвещения РФ, и формы паспорта безопасности этих объектов (территорий)» и постановлением администрации Городецкого муниципального района Нижегородской области «О проведении обследования и категорирования объектов образования Городецкого муниципального района Нижегородской области» №2852 от 01.10.19.

(наименование распорядительных документов, утвердивших (перечень), создание и состав межведомственной комиссии по обследованию и категорированию объекта (территории), дата утверждения и № распорядительных документов)

Межведомственная комиссия по обследованию и категорированию объекта (территории) _____ 2019 г. провела изучение исходных данных, обследование вышеуказанного объекта (территории) установила следующее:

Раздел 1. Общие сведения об объекте:

Муниципальное бюджетное дошкольное образовательное учреждение «Детский сад №24» (МБДОУ «Детский сад №24»), введен в эксплуатацию в 1967 году

(полное и сокращенное наименования объекта (территории), время введения эксплуатацию)

606502 Нижегородская область, г. Городец, ул. Фрунзе, д.28;

тел./факс 831(61)91787, e-mail:gorodez.ds24@mail.ru

(почтовый адрес, телефон, факс, телетайп, мобильная связь)

оперативное управление, образовательная деятельность

(ведомственная принадлежность, основной вид деятельности объекта (территории))

управление образования и молодежной политики администрации Городецкого

муниципального района Нижегородской области,

город Городец, площадь Пролетарская, дом 30, тел. 8(83161)9-36-32

(вышестоящая (головная) организация: почтовый адрес, телефон, факс, телетайп)

муниципальная

(форма собственности (федеральная, региональная, муниципальная, частная))

(для акционерных обществ и товариществ - доля государства в уставном капитале)

6.30-6.30

(режим работы объекта (территории))

4399 м²

(общая площадь объекта (территории), кв. м.)

390 м

(протяженность периметра объекта (территории), м.)

четвертая

(категория объекта (территории))

Клюева Инга Александровна, 831(61)91787, 89056687974, 831(61)94703

(Ф.И.О. руководителя объекта, служебный, мобильный, домашний телефоны)

нет

(Ф.И.О. заместителя руководителя объекта по безопасности, служебный, мобильный, домашний телефоны)

нет

(Ф.И.О. руководителя подразделения охраны, служебный, мобильный, домашний телефоны)

Прилегающая по периметру территории Учреждения: МБДОУ «Детский сад №9»,

(краткая характеристика местности в районе расположения объекта (территории))

частный сектор, газовая котельная, Городецкий вал, автомобильная дорога

(рельеф, прилегающие лесные массивы, возможность скрытного подхода к объекту (территории))

На территории учреждения расположены складские помещения, прогулочные веранды, здание котельной (не функционирует)

(здания, строения, сооружения, автостоянки, расположенные на объекте (территории))

2. Сведения о потенциально опасных объектах, расположенных в непосредственной близости к объекту (территории)

№ п/п	Наименование объекта	Характеристика объекта по видам значимости и опасности	Сторона расположения объекта	Расстояние до объекта (метров)
1	МБДОУ «Детский сад №24»	Дошкольное образовательное учреждение	Западная сторона	70
2	Частный сектор	Одноэтажная застройка	Северо-Восточная, северная и западная стороны	Непосредственное примыкание

3	МБДОУ «Детский сад №	Дошкольное образовательное учреждение	Южная сторона	30
4	Газовая котельная	Природный газ	Восточная сторона	Непосредственное примыкание

3. Размещение объекта (территории) по отношению к транспортным коммуникациям

№ п/п	Вид транспорта и транспортных коммуникаций	Наименование объекта транспортной коммуникации	Расстояние до транспортных коммуникаций (метров)
1	Автомобильный (магистрали, шоссе, дороги, автовокзалы, автостанции)	Автомобильный (магистрали, шоссе, дороги, автовокзалы, автостанции)	Дорога (проезжая часть)
2	Железнодорожный (железнодорожные пути, вокзалы, станции, платформы, переезды)		12 000
3	Воздушный (аэропорты, аэровокзалы, военные аэродромы, вертолетные площадки, взлетно-посадочные полосы)		80 000
4	Водный (морские и речные порты, причалы)	Причал «Городец»	1000
		Пристань «Галанино»	5000

4. Общие сведения о сотрудниках (работниках) и (или) арендаторах объекта (территории)

30 сотрудников, 74 воспитанника

(численность сотрудников (работников) объекта (территории))

До 100 человек

(средняя и максимальная посещаемость объекта (территории), количество одновременно пребывающих людей)

Помещения в аренду не сдаются

(сведения об арендаторах объекта (территории))

5. Сведения о потенциально опасных участках и (или) критических элементах объекта (территории):

а) запретные или режимные зоны

№ п/п	Наименование запретной или режимной зоны	Площадь (кв.м.)	Протяженность границ зоны (м.)
	-	-	-

б) потенциально опасные участки и критические элементы

№ п/п	Наименование потенциально опасного участка или критического элемента	Количество работающих (чел.)	Характер возможной чрезвычайной ситуации
1	Здание детского сада	20	Захват заложников (персонал, воспитанники). Закладка взрывного устройства

6. Возможные противоправные действия на объекте (территории):

а) В результате противоправных действий на территории объекта возможно возникновение событий, связанных с гибелью или созданием угрозы жизни персонала, обучающихся и посетителей, а также способных вызвать уничтожение материальных ценностей и загрязнение (заражение) окружающей среды.

– пожар (поджог) в здании объекта (выход из строя электропроводки и электрооборудования, нарушение правил пожарной безопасности, нарушение правил технической эксплуатации здания);

– взрывы в случае проведения террористических актов (рассматривается основной сценарий террористического акта со взрывом конденсированного взрывчатого вещества: взрыв 10 кг в тротиловом эквиваленте внутри здания объекта);

– захват заложников (возможен в случае несоблюдения строгого контроля за входом посетителей и их перемещениями внутри объекта, неисправности или отсутствия систем видеонаблюдения, ослабления бдительности сторожей из-за привыкаемости к монотонной работе, внезапного вторжения в здание объекта и прямого его захвата из-за отсутствия у сотрудников охраны спецсредств для эффективного противодействия);

– возникновение массовых инфекционных заболеваний (при разрушении или повреждении водопроводной, канализационной сети и других объектов коммунального хозяйства, при непосредственном попадании патогенных микробов (биологический терроризм) в организм человека воздушно-капельный путем, в результате заражения возбудителями через воду, продукты питания, насекомых и животных).

(описание возможных противоправных действий (совершение взрыва, поджога и; иных действий, направленных на причинение вреда жизни и здоровью людей, разрушение объекта (территории) или его части, угроза совершения указанных действий, захват; заложников, вывод из строя или несанкционированное вмешательство в работу различив коммуникаций, иные ситуации)

б) Не фиксировалось

(зафиксированные диверсионно-террористические проявления в отношении объекта(территории) или в районе его расположения, их краткая характеристика)

7. Оценка социально-экономических последствий террористического акта на объекте (территории)

№ п/н	Террористическая угроза	Прогнозируемое количество пострадавших в результате террористического акта (человек)			Прогнозируемый размер материального ущерба (тыс. руб.)
		персонал объекта (территории)	персонал охраны	посетители	
1	Закладка взрывного(ых) устройств(а)	20	-	10	2 млн руб
2	Насильственные действия по захвату и удержанию сотрудников и воспитанников	20 сотрудников/ 74 воспитанников	-	20	200 тыс. руб

8. Силы и средства, привлекаемые для обеспечения антитеррористической защищенности объекта (территории)

- а) ФГКУ УВО ГУ ВНГ России по Нижегородской области, Начальник Городецкого МОВО подполковник полиции Хабазов Сергей Николаевич 8(831)619-11-20

(наименование подразделения вневедомственной, ведомственной охраны, частной охранной организации обеспечивающего охрану объекта (территории))

- б) Группа задержания Городецкого МОВО не менее двух сотрудников. Вооружена табельным оружием и спец. средствами

(характеристика группы быстрого реагирования или тревожной (резервной) группы (численность, вооружение, время прибытия от места постоянной дислокации до наиболее удаленных точек объекта (территории))

- в) Нет сведений

(количество и местоположение помещений охраны (постов охраны, контрольно пропускных пунктов, пульта охраны и т.д.)

- г) Межмуниципальный отдел МВД России «Городецкий» г.Городец, ул. Кирова, д. 5 Соколов Александр Леонидович, 2-33-92, 9-22-32, Отделение в г.Городец УФСБ России по Нижегородской области (831-61) 9-36-70

(территориальные органы МВД России и Росгвардии, направляющие при необходимости, силы и средства для усиления охраны объекта)

- д) состав суточного наряда, обеспечивающего охрану объекта (территории)

Вид наряда	Количество	
	единиц	человек
Караул	-	-
Внешний пост	-	-
Внутренний пост (сторож)	2	2
Суточный пост	-	-
12-часовой пост	-	-
8-часовой пост	-	-
Всего	2	2

- е) средства охраны У сторожей оружие и боеприпасы отсутствуют

(огнестрельное оружие и патроны к нему, количество (отдельно по каждому вид) типу, модели); защитные средства, тип, количество; специальные средства, тип, количестве служебные собаки, есть, пет, если есть - сколько, какой породы)

- ж) организация оповещения и связи

сотовая связь, городской телефон

(между постами: телефоны, радиостанции)

(между постами и центральным пунктом: телефоны, радиостанции центрального пункта)

Отделение в г.Городец УФСБ России по Нижегородской области(831-61) 9-36-70

Межмуниципальный отдел МВД России «Городецкий» (83161) 2-33-92, (83161) 9-22-32
ФГКУ УВО ГУ ВНГ России по Нижегородской области 8(831)619-11-20

(номера телефонов частных охранных организаций, диспетчерских и дежурных служб(города, района)

ЕДДС района 9-12-43

территориального органа безопасности, территориальных органов МВД России, Росгвардии и МЧС России)

66-ПСЧ ФПС ФГКУ «20 отряд ФПС по Нижегородской области», начальник Городецкого
пожарно-спасательного гарнизона, 3 км

(наименование ближайших подразделений аварийно-спасательных служб и расстояние до них, км)

9.Меры по инженерно-технической и физической защите объекта (территории) образования

а) средства инженерно-технической укрепленности объекта (территории)

Заградительные сооружения препятствующие несанкционированному проезду на территорию Учреждения: металлические ворота с восточной стороны, деревянные ворота – с западной стороны. Освещенность территории Учреждения – достаточная: на здании объекта – собственное, два фонаря уличного освещения, автоматически включающие свет после наступления сумрака и отключающие с рассветом; фонари центрального освещения в количестве – 3 штук. Здание ДОУ обеспечено кнопкой экстренного вызова наряда полиции.

Входные двери оборудованы запорами (замками). Территория имеет ограждение по периметру .

Установлена система видеонаблюдения в количестве двух наружных камер(модель: камера-цилиндр Hiwatch DS-1200(B) с ИК-подсветкой 1920-1080), срок хранения данных – 1 месяц.

Оснащение объектов (территорий) стационарными или ручными металлоискателями – не оснащены

(виды, характеристика и места установки)

б) система оповещения и управления эвакуацией

Все помещения оборудованы автоматической пожарной сигнализацией (АПС) и системой оповещения (речевой) СОУЭ III типа, приемно-контрольной аппаратурой ПАК «Стрелец-мониторинг».

Имеется один центральный и 2 дополнительных входа, 3 аварийных (эвакуационных) выхода со второго этажа.

На обоих этажах объекта есть аварийное освещение, в коридорах и группах установлены автономные светильники 21 шт. марки ML-118-30LED1.8, знаки пожарной безопасности и световые знаки, указывающие направление движения при эвакуации. На каждом этаже есть фотолюминесцентные планы эвакуации – 2 шт.

первичные средства пожаротушения исправны в достаточном количестве:

1.Огнетушители – 9 штук. 2. Пожарный гидрант на территории объекта

3. Ведра, лопаты, багор, ящики с песком.

(характеристика системы оповещения; количество входов, аварийных выходов подъездных коммуникаций, путей эвакуации; количество собственного и (или) привлеченного на договорной основе автотранспорта для эвакуации людей и имущества при угрозе совершения террористических актов автотранспортных средств, реквизиты договоров с автохозяйствами и телефоны и диспетчерских служб).

в) сведения о возможности оказания первой медицинской помощи в случае, совершения террористического акта

Имеется медицинский кабинет, имеются аптечки первой помощи в кол-ве 4 шт. Педагогический персонал имеет Свидетельства о прохождении специальной подготовки (обучения) по курсу: «Оказание первой помощи пострадавшим»

медицинского оборудования для оказания экстренно! медицинской помощи - нет

(наличие и укомплектованность медпунктов, их размещение, наличие аптек первой медицинской помощи, другого медицинского оборудования для оказания экстренно! медицинской помощи, наличие подготовленного персонала и т.д.)

9.1.Меры по пожарной безопасности объекта (территории) образования

а) наличие системы внутреннего противопожарного водопровода
не предусмотрен проектом

(характеристика, количество ПК)

б) наличие противопожарного оборудования, в том числе автоматической системы пожаротушения, автоматической установки пожарной сигнализации, системы оповещения и управления эвакуацией людей при пожаре, системы противодымной защиты

В ДОУ установлены: средства обнаружения пожара – извещатель пожарный дымовой - ИП212-41М - 26шт., извещатель пожарный тепловой ИП103-5/1 – 43 шт., автоматическая система оповещения ПАК«Стрелец-Мониторинг»- 1шт
Эксплуатационно-техническое обслуживание системы передачи извещений о пожаре проводит ООО «СПМ 52» тел. (8313)20-01-01,20-57-53

Техническое обслуживание системы охранно-пожарной сигнализации и системы оповещения о пожаре в здании проводит ООО «Альфа Сервис» тел. (831) 216-22-45, 413-31-71

(тип, марка; сведения об организации (наименование, адрес, телефон), осуществляемой ТО и ППР данных систем)

в) наличие оборудования для эвакуации из здания людей
не предусмотрено проектом

(тип, марка)

10. Оценка достаточности мероприятий по защите критических элементов и потенциально опасных участков объекта (территории)

№ п/п	Наименование критического элемента или потенциально опасного участка	Выполнение установленных требований	Выполнение задачи по физической защите	Выполнение задачи по предотвращению террористического акта	Вывод о достаточности мероприятий по защите	Компенсационные мероприятия
1	Главный распределительный энергощит (ГРЩ)	Расположен в металлическом шкафу	Закрыт на замок	Обеспечено недоступность посторонним лицам	Не обеспечено видеонаблюдение	установить меру видеонаблюдения

11. Выводы и рекомендации:

а) выводы о надежности охраны объекта (территории) и способности противостоять попыткам несанкционированного проникновения на объект (территорию) для совершения террористических актов и иных противоправных действий

Общий уровень безопасности соответствует необходимым показателям. Освещение территории объекта, имеющиеся силы и средства, применяемые для противостояния попыткам совершения террористических актов и иных противоправных действий, соответствуют требованиям и выполняют задачи по физической защите, в состоянии противостоять попыткам совершения террористических актов и иных противоправных действий

б) первоочередные, неотложные мероприятия, направленные на обеспечение антитеррористической защищенности, устранение выявленных недостатков:

мероприятия, направленные на обеспечение антитеррористической защищенности:
– совершенствование системы охраны объекта, исключая проникновение посторонних лиц с целью совершения террористического акта;
– осуществление технического контроля за исправностью и готовностью к применению средств связи, оповещения, пожаротушения и оказания первой помощи;

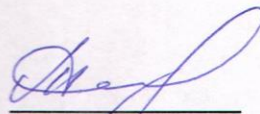
- проводить с работниками объектов (территорий) практические занятия и инструктажи о порядке действий при обнаружении на объектах (территориях) посторонних лиц и подозрительных предметов, а также при угрозе совершения террористического акта;
- проводить периодический обход и осмотр территории, помещений;
- проведение учений и тренировок по реализации планов обеспечения антитеррористической защищенности объектов (территорий);
- исключить бесконтрольное пребывание на объекте (территории детского сада) посторонних лиц;
- осуществлять мероприятия по информационной безопасности, обеспечивающие защиту от несанкционированного доступа к информационным ресурсам объекта (территорий);
- производить размещение на объектах (территориях) наглядных пособий, содержащих информацию о порядке действий работников, обучающихся и иных лиц, находящихся на объекте (территории), при обнаружении подозрительных лиц или предметов на объектах (территориях), поступлении информации об угрозе совершения или о совершении террористических актов на объекте (территории), а также плана эвакуации при возникновении чрезвычайных ситуаций, номеров телефонов аварийно-спасательных служб, территориальных органов безопасности и территориальных органов Федеральной службы войск национальной гвардии Российской Федерации (подразделений вневедомственной охраны войск национальной гвардии Российской Федерации);

12. Дополнительная информация с учетом особенностей объекта (территории)

в) Выводы рабочей группы:


Объект – МБДОУ «Детский сад № 24», расположенный по адресу: г. Городец, ул. Фрунзе, д. 28 относится к 4 категории и соответствует предъявляемым требованиям по обеспечению антитеррористической защищенности с устранением выявленных недостатков.

Председатель комиссии:



Т.В. Смирнова

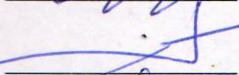
Члены комиссии:



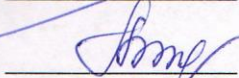
Е.В. Малышева



А.Н. ПЕТРОВ
Я.А. Журавлев



И.Ю. Астафьев



С.В. Севастьянов



С.Н. Заботин

« ____ » _____ 2019г.

Продумывано, предусмотрено
20 программ / сметы

Зав. МКУ «Центр культуры и досуга» А. Ключева



T.E. ...
E.M. ...
N.D. ...
S.H. ...

[Handwritten signatures]